	SISTEMA DE GESTIÓN AES COLOMBIA	
	PLAN DE ATENCIÓN DE EMERGENCIAS, CONTINGENCIAS Y COMUNICACIONES PADECC	
	PSFV San Fernando	
	SF-AN-DES-001	
	Versión: 2	Fecha de Actualización: Ene-2023

TABLA DE CONTENIDO

TABLA DE CONTENIDO.....	1 -
LISTA DE FIGURAS.....	2 -
1 PROPÓSITO	3 -
2 ALCANCE	3 -
3 DEFINICIONES	3 -
4 OBJETIVOS Y FUNDAMENTACIÓN DEL PLAN	4 -
4.1 OBJETIVOS	4 -
4.1.1 OBJETIVO GENERAL.....	4 -
4.1.2 OBJETIVOS ESPECÍFICOS.....	4 -
5 ANÁLISIS, VALORACIÓN Y PONDERACIÓN DE RIESGOS.....	5 -
5.1 CRITERIOS DE RIESGOS PARA LA MATRIZ DE ESCENARIOS PONDERADOS	5 -
5.1.1 Criterios de Probabilidad	5 -
5.1.2 Criterios de Impacto.....	5 -
5.1.3 Matriz de riesgo del modelo.....	6 -
5.1.4 Grado de Control	7 -
5.2 MATRIZ DE ESCENARIOS PONDERADOS PARA INCLUSIÓN EN LA MATRIZ DE DECISIONES.....	7 -
5.3 CAPACIDADES DE RESPUESTA.....	9 -
6 ROLES Y RESPONSABILIDADES EN EL PLAN DE ATENCIÓN DE EMERGENCIAS Y CONTINGENCIAS – PADEC.....	9 -
6.1 ROLES A TOMAR EN CASOS DE CONTINGENCIA / EMERGENCIA	9 -
6.1.1 ROLES GENERALES.....	9 -
6.2 RESPONSABILIDADES DE CADA ROL	10 -
6.2.1 LÍDER DE EMERGENCIA/CONTINGENCIA	10 -
6.2.2 OPERATIVO.....	11 -
6.2.3 GESTIÓN DE COMUNICACIONES.....	12 -
6.2.4 TRABAJADOR	12 -
7 PROCEDIMIENTOS GENERALES DE ACTUACION.....	13 -
7.1 ASPECTOS GENERALES	13 -
7.2 FLUJOGRAMA DE ACTUACIÓN EN CASO DE UN EVENTO DE EMERGENCIA Y/O CONTINGENCIA	14 -
7.3 MATRIZ DE DECISIÓN DE CONTINGENCIAS / EMERGENCIAS.....	16 -
7.3.1 Dinámica de utilización de la Matriz de Decisión de eventos de Emergencia/Contingencia	16 -
7.4 PROCEDIMIENTOS GENERALES DE ACTUACIÓN POR ÁREAS	18
7.4.1 PROCEDIMIENTOS DE LA DIRECCIÓN DE OPERACIONES	18
7.4.2 PROCEDIMIENTOS DE LA DIRECCIÓN DE MEDIO AMBIENTE.....	19
7.4.3 PROCEDIMIENTOS DE LA DIRECCIÓN DE SEGURIDAD INDUSTRIAL ..	19
7.5 CONTRATISTAS DE AES COLOMBIA	20
7.6 INFORMACIÓN SOBRE EVENTOS DISRUPTIVOS A OTRAS LOCACIONES O PROYECTOS	21
7.7 CONVOCATORIA Y UBICACIÓN DEL COMITÉ DE CRISIS	22

Aprobó Francisco A. Castro Director de Seguridad Industrial	Actualizó Leonardo González Consultor	Revisado por: Francisco A. Castro Director de Seguridad Industrial	Fecha Actualización: 31/01/2023	No. Hojas: 29
				No. Anexos: 00

PLAN DE ATENCIÓN DE EMERGENCIAS, CONTINGENCIAS Y COMUNICACIONES PADECC - PSFV SAN FERNANDO

7.8	DECLARATORIAS DE INICIO Y FINALIZACIÓN DE EMERGENCIAS	22
8	RECURSOS DISPONIBLES	¡Error! Marcador no definido.
8.1	DIRECCIÓN DE OPERACIONES.....	22
8.2	DIRECCIÓN DE MEDIO AMBIENTE	23
8.3	DIRECCIÓN DE SEGURIDAD INDUSTRIAL.....	23
8.3.1	Médico permanente	23
8.3.2	Sistemas manuales de extinción.....	23
8.3.3	Sistemas automáticos de extinción.....	24
8.3.4	OTROS RECURSOS DISPONIBLES EN PARQUE SOLAR SAN FERNANDO.....	24
8.4	SEGURIDAD FÍSICA.....	24
8.4.1	RADIOS DE COMUNICACIÓN.....	24
8.4.2	LISTADO DE TELÉFONOS IMPORTANTES	25
8.5	COMUNICACIONES DE EMERGENCIA.....	25
8.5.1	DISPOSITIVOS	25
8.5.2	DINÁMICA DE COMUNICACIÓN	26
8.6	CONVENIOS DE AYUDA CON EXTERNOS.....	26
9	PLAN DE MEJORAMIENTO	26
9.1	CAPACITACIÓN.....	26
9.2	ACCIONES DE MEJORAMIENTO	27
9.3	SIMULACROS.....	27
9.4	AUDITORÍA DEL PLAN.....	27
9.5	ACTUALIZACIÓN DEL PLAN	28
10	ANEXOS	¡Error! Marcador no definido.

LISTA DE TABLAS

Tabla 1. Criterios de probabilidad	- 5 -
Tabla 2. Criterios de Impacto	- 6 -
Tabla 3. Matriz de riesgo del modelo	- 7 -
Tabla 4. Interpretación de criterios de grado de control	- 7 -
Tabla 5. Matriz de escenarios ponderados de Contingencias/Emergencias.....	8
Tabla 6. Roles en Caso de Emergencia y/o Contingencia	- 10 -
Tabla 7. Relación Extintores Parque Solar San Fernando	24
Tabla 8. Listado de Teléfonos de Emergencia	25

LISTA DE FIGURAS

Figura 1. Flujograma para Atención de Eventos de Contingencias y/o Emergencias.....	15
Figura 2. Esquema general de la Matriz de Decisión	17

1 PROPÓSITO

Se establece el presente procedimiento para especificar los requisitos para el desarrollo, implementación y práctica del plan de atención de emergencias, contingencias y comunicaciones – PADECC (Documento CO-AN-DES-018) de manera particular para el Parque Solar San Fernando ubicado en la Estación San Fernando operada por CENIT. El procedimiento deberá usarse para asistir al personal de AES Colombia en la identificación de posibles situaciones de emergencia (naturales o provocadas por el hombre), determinación de los requisitos mínimos para los planes de preparación y respuesta para mitigar los riesgos asociados con la operación (salud, seguridad y salud en el trabajo, medio ambiente y continuidad), y a poner en práctica dichos planes, garantizando que AES Colombia y sus aliados estratégicos estén preparados para responder a situaciones de emergencia en la medida en que sea razonablemente posible.

AES Colombia registrará en este Plan de atención de emergencias, contingencias y comunicación, en adelante PADECC, los planes de acción para la emergencia específicos que, cumplan con el estándar corporativo de seguridad de AES y con la legislación nacional aplicable respecto a la preparación para la emergencia.

2 ALCANCE

Este procedimiento se aplica a las instalaciones y operaciones de AES Colombia en el Parque Solar San Fernando que brinda su servicio a CENIT, sus empleados, contratistas y sub-contratistas que realicen trabajos para AES Colombia en dicho parque. Este procedimiento describe los requisitos de gestión de seguridad para el desarrollo, revisión y práctica de planes de preparación para la emergencia extendidos del documento CO-AN-DES-018 Plan de Emergencias, Contingencias y Comunicación – PADECC que cubre a todas las instalaciones de AES Colombia.

Este procedimiento se aplica al desarrollo de planes de emergencia para: 1) emergencias operativas, por ejemplo, incendio, explosiones, amenazas a los empleados, amenazas de terrorismo, lesiones 2) emergencias de índole natural, por ejemplo: clima extremo, inundaciones, terremotos y 3) emergencias que ocurren fuera de las instalaciones que representen un impacto significativo para las operaciones o el personal, por ejemplo, incendio, explosión o derrame químico en instalaciones adyacentes.

3 DEFINICIONES

Para efectos del presente Plan, se tomarán las definiciones establecidas en el Capítulo 3 del documento CO-AN-DES-018 Plan de Atención de Emergencias y Contingencias de AES Colombia – PADECC.

4 OBJETIVOS Y FUNDAMENTACIÓN DEL PLAN

4.1 OBJETIVOS

4.1.1 OBJETIVO GENERAL

El presente Plan de Atención de Emergencias, Contingencias y Comunicación de AES COLOMBIA tiene como objetivo principal dar cumplimiento a las políticas, los sistemas de organización y los procedimientos generales aplicables para enfrentar de manera oportuna, eficiente y eficaz las situaciones de disrupción de operaciones, eventos de carácter ambiental o que amenacen la integridad y vida de las personas que se puedan presentar en el Parque Solar San Fernando, estipulados en el CO-AN-DES-018 PADECC general de AES Colombia, con el fin de mitigar o reducir los efectos negativos o lesivos sobre dichos actores, identificando y priorizando los diversos riesgos y amenazas, implementando planes y protocolos para el manejo de los diferentes eventos, así como las diferentes funciones, actividades, responsables y recursos que son aplicables para su atención.

4.1.2 OBJETIVOS ESPECÍFICOS

El presente Plan, tiene como objetivos específicos, los siguientes:

- Brindar una herramienta que permita definir de manera rápida los roles para coordinar y liderar un evento de emergencia dependiendo de su severidad y nivel de atención de acuerdo con la definición de los eventos planteada para el Parque Solar San Fernando.
- Proporcionar los lineamientos organizacionales y técnicos para responder a eventos de disrupción de posible ocurrencia en el Parque Solar San Fernando.
- Optimizar el uso de los recursos internos y externos para responder a emergencias y/o contingencias de posible ocurrencia.
- Mitigar los daños y perjuicios a la empresa y a la Estación Sa Fernando, como consecuencia de la interrupción de las actividades y/o servicios prestados por AES Colombia en el Parque Solar.
- Minimizar el tiempo de interrupción de las actividades del Parque Solar mediante la integración con la Estrategia de Resiliencia de AES Colombia.
- Atender el impacto que sobre el ecosistema puedan tener posibles eventos de contingencia y/o emergencia.
- Integrar los procedimientos estipulados con el Plan de Emergencia definidos por la Estación San Fernando de CENIT.

5 ANÁLISIS, VALORACIÓN Y PONDERACIÓN DE RIESGOS

Los lineamientos generales realizados para el análisis de los riesgos a los que está expuesto el Parque Solar San Fernando, se encuentran compilados en el documento CO-AN-PR-001 Análisis, Valoración y Ponderación de Riesgos de AES Colombia, el cual es actualizado por lo menos una vez en el año y da una visión general de los riesgos a los que está expuesta la compañía de acuerdo con las dimensiones de análisis que plantea la Guía Metodológica de Riesgos y Oportunidades, por lo tanto, los riesgos valorados dentro de los posibles escenarios de pérdida que son contemplados en el presente plan, provienen de los criterios diseñados específicamente para este Plan, que se explican a continuación:

5.1 CRITERIOS DE RIESGOS PARA LA MATRIZ DE ESCENARIOS PONDERADOS

De acuerdo con los lineamientos actuales de AES Corp, AES Colombia ha desarrollado con base en lo estipulado en la Guía Metodológica de Riesgos y Oportunidades, unos criterios específicos para la evaluación de los escenarios posibles de Contingencias/Emergencias que se puedan presentar en sus instalaciones, guardando coherencia con la evaluación ponderada desde las Direcciones de Seguridad Industrial, Medio Ambiente y Operaciones, como se ha venido realizando en años anteriores, con el fin de evaluar los escenarios desde la óptica de cada una de las áreas, también lo criterios siguen los lineamientos generales estipulados en los numerales 6.3.4, 6.4.2, 6.4.3 y 6.4.4 de la NTC ISO 31000:2018.

Los criterios de evaluación del riesgo para los escenarios son los siguientes:

5.1.1 Criterios de Probabilidad

PROBABILIDAD		
Puntaje	Descripción	Ponderación
1	No ha ocurrido, pero no se descarta	0 - 5%
2	Improbable	5,1 - 20%
3	Menos probable	20,1 - 50%
4	Probable	50,1 - 80%
5	Muy probable	>80%

Tabla 1. Criterios de probabilidad

5.1.2 Criterios de Impacto

Categoría	Puntaje	Operacional	Seguridad Industrial	Ambiental
No significativo	1	Afecta la operación de la función.	Sin probabilidad de incidentes	- No tiene impacto ambiental
				- Omisión de procedimiento (s) interno (s).
				- Afecta solo las instalaciones de AES Chivor.

PLAN DE ATENCIÓN DE EMERGENCIAS, CONTINGENCIAS Y COMUNICACIONES PADECC - PSFV SAN FERNANDO

Bajo	2	Afecta la operación del Subproceso	Con ocurrencia de Incidentes menores sin lesión a personal	<ul style="list-style-type: none"> - Omisión de información relacionada con estándares Corporativos o legislación ambiental aplicable. - Afecta solo las instalaciones de AES Chivor.
Moderado	3	Afecta la operación del Proceso	Incidentes menores catalogados como No Registrables (OSHA)	<ul style="list-style-type: none"> - Omisión parcial de estándares Corporativos (obras o actividades no ejecutadas al 100%). - Omisión o incumplimiento de un lineamiento del Plan de Manejo Ambiental, de una norma ambiental o de un requerimiento emitido por el Ministerio del Medio Ambiente o la Autoridad ambiental Regional (CORPOCHIVOR o CORPOGUAVIO). - Afecta solo las instalaciones de AES Chivor
Alto	4	Afecta la operación del Macroproceso	Incidentes Registrables	<ul style="list-style-type: none"> - Omisión de estándares Corporativos, leyes, regulaciones, permisos ambientales aplicables, plan de manejo ambiental (no ejecución de una obra o actividad). - Derrames menores a 55 galones – No atendidos - Afecta instalaciones de AES Chivor o zonas relacionadas con la operación (zonas donde existen infraestructura vinculadas a la operación de la Compañía).
Extremo	5	Afecta la operación de la compañía	Incidentes LTI, Fatalidades y/o SIP's	<ul style="list-style-type: none"> - Condición que presenta un riesgo grave activo o inminente hacia el ambiente. - Implica sanciones severas tales como el cierre de la planta por parte de reguladores ambientales. - Derrames superiores a los 55 galones. - Afectación general del medio ambiente: daño a infraestructura social (infraestructura al servicio de la comunidad, propiedad del Estado o del Municipio), contaminación de suelos o fuentes hídricas, afectación a personas.

Tabla 2. Criterios de Impacto

5.1.3 Matriz de riesgo del modelo

La matriz de riesgo del modelo da como resultado el grado de riesgo alcanzado por la combinación entre los criterios de Probabilidad e Impacto, que matemáticamente se observa en la siguiente tabla:

PROBABILIDAD	Extremo	5	10	15	20	25
	Alto	4	8	12	16	20
	Medio	3	6	9	12	15
	Bajo	2	4	6	8	10
	No significativa	1	2	3	4	5
		No significativa	Bajo	Medio	Alto	Extremo

IMPACTO

Tabla 3. Matriz de riesgo del modelo

5.1.4 Grado de Control

Se refiere al alcance o extensión que tiene un determinado tipo de control, estableciéndose distintos grados para aumentar o disminuir este alcance y su capacidad de mitigar o disminuir los riesgos bajo la ponderación de los criterios de Probabilidad e Impacto a partir de evaluación subjetiva de dichos criterios, para el presente documento, su interpretación se observa en la siguiente tabla:

GRADO DE CONTROL	
BAJO	La compañía no tiene o tiene muy bajo control sobre la materialización del factor de riesgo analizado, podrían existir controles, pero éstos no son eficaces o la materialización del factor de riesgo no depende de elementos de la compañía.
MEDIO	La compañía tiene implementados controles y éstos mantienen en un nivel tolerable el nivel del factor de riesgo sin minimizarlo o eliminarlo, los controles podrían ser rediseñados para minimizar el factor de riesgo o podrían ser sustituidos por otros más efectivos.
ALTO	La compañía tiene implementados controles que minimizan el riesgo o son capaces de eliminarlo, suponen un monitoreo permanente para evitar que el factor de riesgo aumente frente a alguno de los criterios de riesgo.

Tabla 4. Interpretación de criterios de grado de control

5.2 MATRIZ DE ESCENARIOS PONDERADOS PARA INCLUSIÓN EN LA MATRIZ DE DECISIONES

Realizado el análisis de la documentación existente alrededor de la valoración de riesgos, cuyos resultados se mencionan en el documento de arriba, se definió el listado de posibles escenarios de eventos que pueden suceder en las operaciones del Parque Solar San Fernando, operado por AES COLOMBIA. Este listado, se encuentra debidamente ponderado para cada área definiendo la probabilidad, el impacto y el grado de riesgo dado en las matrices anteriormente enunciadas y prorrateado para obtener un resultado general. Estos escenarios son los incluidos en la matriz de decisiones para la actuación en caso de ocurrencia de algún evento.

PLAN DE ATENCIÓN DE EMERGENCIAS, CONTINGENCIAS Y COMUNICACIONES PADECC - PSFV SAN FERNANDO

POSIBLES ESCENARIOS	FAMILIA	CALIFICACIÓN DEL RIESGO								GRADO TOTAL RIESGO	GRADO CONTROL
		SEGURIDAD INDUSTRIAL		MEDIO AMBIENTE		OPERACIÓN		PONDERACIÓN GENERAL			
		PROBABILIDAD	IMPACTO	PROBABILIDAD	IMPACTO	PROBABILIDAD	IMPACTO	PROBABILIDAD TOTAL	IMPACTO TOTAL	GRADO RIESGO	GRADO CONTRO
PARQUE SOLAR SAN FERNANDO											
Terremoto en Parque Solar San Fernando	NATURALEZA	Moderado	Moderado	Moderado	Moderado	Moderado	Moderado	Moderado	Moderado	MODERADO	BAJO
Incendio en Patio de Módulos Solares Parque Solar San Fernando	ANTROP/TECNICA	Moderado	Alto	Bajo	Moderado	Moderado	Alto	Moderado	Alto	ALTO	MEDIO
Incendio en Power Stations Parque Solar San Fernando	ANTROP/TECNICA	Moderado	Moderado	Bajo	Moderado	Moderado	Alto	Moderado	Moderado	MODERADO	MEDIO
Incendio en Caseta de control Parque Solar San Fernando	ANTROP/TECNICA	Bajo	Moderado	Bajo	Moderado	Bajo	Alto	Bajo	Moderado	MODERADO	MEDIO
Atentado Terrorista en Parque Solar San Fernando	ANTROPICA	Bajo	Alto	Bajo	Moderado	Bajo	Alto	Bajo	Alto	MODERADO	ALTO
Incendio Forestal en el interior de Parque Solar San Fernando	NATURALEZA	Moderado	Moderado	Moderado	Moderado	Moderado	Alto	Moderado	Moderado	MODERADO	MEDIO
Incendio Forestal en el exterior de Parque Solar San Fernando	NATURALEZA	Moderado	Bajo	Bajo	Moderado	Moderado	Bajo	Moderado	Bajo	MODERADO	MEDIO
Lluvias Torrenciales	NATURALEZA	Probable	Moderado	Probable	Bajo	Probable	Moderado	Probable	Moderado	ALTO	BAJO
Explosión por nubes inflamables provenientes Estación San Fernando	ANTROPICA	Probable	Alto	Probable	Moderado	Moderado	Alto	Probable	Alto	ALTO	BAJO
Accidentes Vehiculares	ANTROPICA	Moderado	Moderado	Moderado	Moderado	Moderado	Moderado	Moderado	Moderado	MODERADO	MEDIO
Sabotajes (Internos / Externos) - Vandalismo	ANTROPICA	Bajo	Moderado	Bajo	Moderado	Bajo	Alto	Bajo	Moderado	MODERADO	MEDIO
Secuestros	ANTROPICA	Moderado	Alto	Bajo	Bajo	Bajo	Alto	Bajo	Moderado	MODERADO	MEDIO
Huelgas o Paros	ANTROP/NATURALEZA	Probable	Moderado	Probable	Bajo	Probable	Alto	Probable	Moderado	ALTO	MEDIO
Accidente de trabajo durante operaciones	ANTROPICA	Moderado	Alto	Moderado	Bajo	Moderado	Moderado	Moderado	Moderado	MODERADO	MEDIO
Accidente de trabajo durante labores de mantenimiento	ANTROPICA	Moderado	Alto	Moderado	Moderado	Moderado	Moderado	Moderado	Moderado	MODERADO	MEDIO
Accidente de Trabajo durante traslado trabajadores	ANTROPICA	Moderado	Alto	Moderado	Moderado	Moderado	Moderado	Moderado	Moderado	MODERADO	MEDIO
Epidemias	ANTROPICA	Probable	Alto	Probable	Moderado	Probable	Moderado	Probable	Moderado	ALTO	BAJO
Pandemias	ANTROPICA	Moderado	Extremo	Moderado	Moderado	Moderado	Moderado	Moderado	Alto	ALTO	BAJO
Vertimientos / Derrames de Químicos, Aguas Residuales, entre otros	ANTROPICA	Bajo	Moderado	Bajo	Alto	Bajo	Bajo	Bajo	Moderado	MODERADO	ALTO
Mala Disposición de Residuos Sólidos	ANTROPICA	Moderado	Moderado	Moderado	Alto	Moderado	Bajo	Moderado	Moderado	MODERADO	ALTO
Inadecuado almacenamiento de Productos Peligrosos (gasolina)	TECN/ADMIN	Moderado	Moderado	Moderado	Moderado	Alto	Moderado	Bajo	Moderado	Moderado	MODERADO

Tabla 5. Matriz de escenarios ponderados de Contingencias/Emergencias

5.3 CAPACIDADES DE RESPUESTA

Las capacidades de respuesta se encontrarán referenciadas en el capítulo **¡Error! No se encuentra el origen de la referencia.** correspondiente a Recursos.

6 ROLES Y RESPONSABILIDADES EN EL PLAN DE ATENCIÓN DE EMERGENCIAS Y CONTINGENCIAS – PADEC

6.1 ROLES A TOMAR EN CASOS DE CONTINGENCIA / EMERGENCIA

Los colaboradores tanto propios como contratistas de AES Colombia deberán tener claro que las autoridades máximas durante un evento de contingencia/emergencia son las definidas en el numeral 6.1 del documento CO-AN-DES-018 Plan de Atención de Emergencias y Contingencias de AES Colombia – PADECC, sin embargo, para el caso particular del Parque Solar San Fernando será de la siguiente forma:

- El Líder de Emergencia es el Ingeniero de Operación y Mantenimiento, compartido este rol con el Jefe de Turno.
- El Operador de Planta en segunda instancia.

Frente a un evento de disrupción determinado, cada persona tiene unas funciones a cumplir antes, durante y después del evento. En el siguiente cuadro se describen los roles genéricos que ocuparía un cargo específico frente a un evento de disrupción, su ubicación dentro del plan se encuentra en la Matriz de Decisiones que se explica más abajo (Numeral 7.3 del presente documento y su anexo):

6.1.1 ROLES GENERALES

Para facilidad de referencia, se diseñaron roles estándar aplicables a todas las ubicaciones de AES Colombia y su aplicación se encuentra en la matriz de decisión del numeral 7.3, se observan los roles que se deben tomar en caso de eventos de contingencia y/o emergencia en AES Colombia, así mismo, se observa la Convención que los mismos tienen dentro de la Matriz de Decisiones:

ROLES	CARGOS EN LA ESTRUCTURA AES	CONVENCIÓN MATRIZ
1. Comité de Crisis	De acuerdo con la Estrategia de Resiliencia de AES Colombia Capítulo CMP, están definidos los cargos de composición de dicho órgano, en el numeral 3.1	CC
2. Líder de Emergencia y/o Contingencia	Por definición, el Líder de Emergencia y/o contingencia será el cargo más alto que se encuentre en el sitio del evento, sin embargo, la Matriz de Decisión define el Líder de acuerdo con los escenarios de eventos definidos, usualmente Gerentes o Directores.	L
3. Operativo	Corresponde a los colaboradores ejecutores de los procedimientos encaminados a mitigar los efectos de los eventos disruptivos y siguiendo los lineamientos de los líderes de Emergencia y/o Contingencia, están el personal de Operadores, de Mantenimiento, Brigadistas,	O

PLAN DE ATENCIÓN DE EMERGENCIAS, CONTINGENCIAS Y COMUNICACIONES PADECC - PSFV SAN FERNANDO

ROLES	CARGOS EN LA ESTRUCTURA AES	CONVENCIÓN MATRIZ
	Seguridad Industrial, Ingenieros de Planta.	
4. Soporte	Son cargos que intervienen indirectamente en la mitigación y control de los eventos disruptivos, son ejecutores pero actúan como canales de reemplazo en caso de ausencia de los Operativos según lo definido en la Matriz de Decisión.	S
5. Gestión de Comunicaciones	Son cargos que reciben información sobre los eventos disruptivos, del desarrollo de las labores de mitigación y tienen como función la comunicación de esta información a niveles superiores de la organización o partes interesadas externas.	C
6. Trabajador	Corresponden a colaboradores directos y contratistas que no estén contemplados en planes de actuación, así como visitantes, familiares y habitantes del campamento u otras locaciones, su rol SIEMPRE será PASIVO, deberán estar atentos a las indicaciones de Líderes de Emergencia, Jefe de Brigada o Brigadistas	T

Tabla 6. Roles en Caso de Emergencia y/o Contingencia

6.2 RESPONSABILIDADES DE CADA ROL

Las responsabilidades de cada uno de los roles establecidos anteriormente se detallan a en el numeral 6.2 del documento CO-AN-DES-018 Plan de Atención de Emergencias y Contingencias de AES Colombia – PADECC, se enumeran específicamente las siguientes para el caso del Parque Solar San Fernando:

6.2.1 LÍDER DE EMERGENCIA/CONTINGENCIA

6.2.1.1 Antes

- Conocer el Plan de Atención de Emergencias, Contingencias y Comunicación PADECC de AES Colombia para el Parque Solar San Fernando.
- Participar en los entrenamientos y simulacros que para la prevención, atención y mitigación de emergencias se realicen.
- Identificar y conocer el punto de encuentro ubicado en el Parque Solar San Fernando.
- Tener conocimiento de los elementos de prevención y atención de emergencias dispuestos en el Parque Solar.
- Tener conocimiento de los roles de comunicación de acuerdo con el Capítulo de Comunicación en Crisis de la Estrategia de Resiliencia.

6.2.1.2 Durante

- Recibir y tener conocimiento de los eventos de cualquiera de los Niveles que se generen en el desarrollo de las operaciones del Parque Solar San Fernando, según la locación en la que dichos eventos se presenten.
- Catalogar el nivel de evento de acuerdo con lo establecido en la Matriz de decisión del PADECC (Numeral 7.3).
- Realizar la convocatoria de las personas de soporte que se requieran al Comando de Incidente, según se organice.

PLAN DE ATENCIÓN DE EMERGENCIAS, CONTINGENCIAS Y COMUNICACIONES PADECC - PSFV SAN FERNANDO

- Definir si es necesaria la evacuación de las personas en la locación al punto de encuentro definido de acuerdo con el evento que se presente.
- Coordinar las acciones de mitigación del evento ocurrido con los roles operativos y dar el soporte necesario para acceder a los recursos técnicos para la mitigación.
- Autorizar el ingreso de organismos de ayuda externa en caso de que sean requeridos.
- Coordinar con la Dirección de Seguridad Física las acciones necesarias para garantizar el acordonamiento y control de ingreso y salida de colaboradores, contratistas y población civil en el sitio de ocurrencia del evento.
- Ser el vínculo de información entre los roles operativos y el Comité de Crisis para brindar información permanente acerca de las acciones desarrolladas para el control y mitigación del evento.
- Hacer los reportes de información del evento y su desarrollo a otras locaciones de acuerdo con lo establecido en el numeral 7.6.

6.2.1.3 Después

- Posterior a la ocurrencia y mitigación del evento, hacer el análisis de la información recibida y definir si se declara la finalización del evento de acuerdo con lo estipulado en el numeral 7.8, en caso contrario continuar con las funciones definidas en el numeral anterior.
- Evaluar junto con los roles operativos, si es posible reiniciar labores, posterior al evento, evaluando las condiciones generales posteriores al evento.
- Autorizar el reingreso de colaboradores a las instalaciones, en caso de que se defina que esto es posible.
- Autorizar el reinicio de las operaciones junto con las áreas operativas, para el caso de las plantas, esto deberá hacerse junto con el jefe de Turno.
- Informar sobre la normalización de las operaciones a los entes y estamentos de la organización necesarios.
- Hacer el análisis de las acciones realizadas, así como de la información recopilada con el fin de definir acciones preventivas para posibles eventos futuros, esto deberá hacer parte del análisis RCA que se defina de acuerdo con el procedimiento implementado en AES Colombia.

6.2.2 OPERATIVO

6.2.2.1 Antes

- Conocer el Plan de Atención de Emergencias, Contingencias y Comunicación PADECC de AES Colombia y específico del Parque Solar San Fernando.
- Participar en los entrenamientos y simulacros que para la prevención, atención y mitigación de emergencias se realicen.
- Entender que, en un evento disruptivo, su rol es de soporte y mitigación bajo las órdenes de Líder de Emergencia.

6.2.2.2 Durante

- Acatar la convocatoria que realicen el Líder de Emergencia ante la ocurrencia de un evento disruptivo.
- Definir las acciones de mitigación junto con el Líder de Emergencia, definiendo recursos necesarios y el plan de intervención, procurando siempre el autocuidado.

PLAN DE ATENCIÓN DE EMERGENCIAS, CONTINGENCIAS Y COMUNICACIONES PADECC - PSFV SAN FERNANDO

- Realizar las acciones necesarias y posibles para la mitigación y/o control del evento disruptivo.
- Informar de manera permanente al Líder de Emergencia, el curso, inconvenientes o cambios de las acciones de mitigación realizadas.

6.2.2.3 Después

- Realizar la evaluación de las condiciones resultantes de la ocurrencia del evento disruptivo de acuerdo con lo definido por el Líder de Emergencia.
- Informar de manera adecuada y detallada las condiciones encontradas posterior a la ocurrencia de un evento, al Líder de Emergencia.
- Hacer parte del análisis RCA que se defina de acuerdo con el procedimiento implementado en AES Colombia, según se disponga.

6.2.3 GESTIÓN DE COMUNICACIONES

Los gestores de comunicación tienen la función de administrar las comunicaciones en situaciones que exijan su reacción ante las partes interesadas, la opinión pública y medios de comunicación; en particular frente a coyunturas excepcionales que podrían afectar su buen nombre y/o desempeño.

Estas funciones se encuentran detalladas en el Capítulo de Comunicación en Crisis de la Estrategia de Resiliencia Numeral 3.

6.2.4 TRABAJADOR

6.2.4.1 Antes

- Conocer el Plan de Atención de Emergencias, Contingencias y Comunicación PADECC del Parque Solar San Fernando.
- Participar en los entrenamientos y simulacros que para la prevención, atención y mitigación de emergencias se realicen.
- Para el caso de visitantes, deberán recibir la inducción de seguridad industrial antes del ingreso a cualquiera de las locaciones de AES Colombia y aprobar su evaluación.
- Igualmente, los visitantes, deberán permanecer siempre con el colaborador de AES Colombia al que están visitando, el cual deberá ser responsable de dichos visitantes.

6.2.4.2 Durante

- Acatar las órdenes dadas por Líder de Emergencia y/u Operador del Parque.
- Velar por su propia seguridad y por la de sus compañeros.
- Si se requiere, desplazarse al punto de encuentro que le indiquen, de manera tranquila.
- Si es visitante, permanecer todo el tiempo junto al funcionario con el que se encuentre.
- Abstenerse de realizar labores de mitigación o rescate.
- Abstenerse de dar información a cualquier ente o persona acerca del evento ocurrido.

6.2.4.3 Después

- Acatar las órdenes dadas por Líder de Emergencia.
- Responder a los conteos realizados en el punto de encuentro.
- No retirarse del punto de encuentro hasta que se le indique.

7 PROCEDIMIENTOS GENERALES DE ACTUACION

7.1 ASPECTOS GENERALES

En este Capítulo, se establece de manera específica la forma de actuar en AES Colombia antes, durante y después de la ocurrencia de posibles eventos disruptivos, así como los roles que se asumirán en cada caso. Es necesario, destacar la importancia de la Matriz de Decisiones, debido a que será una herramienta muy valiosa para determinar el nivel de severidad de los diversos eventos que puedan presentarse. Para este propósito, se han establecido 3 niveles de Eventos de Actuación por áreas de Operación y adicionalmente, se han clasificado por colores para señalar el nivel de complejidad de estos.

En AES Colombia se ha determinado implementar la Estrategia PREMIA que comprende las actividades a realizar Antes, Durante y Después de la ocurrencia de eventos disruptivos, PREMIA agrupa las actividades de PREvisión, PREvención y PREparación, así como las de Mitigación y Alerta como se refiere a continuación:

- Actividades de PREvisión: corresponden a todas las actividades de identificación, análisis y evaluación de riesgos, que para el caso de este Plan se detallan en el capítulo 5.
- Actividades de PREvención: corresponden a las actividades que gestionan las Direcciones de Seguridad Industrial, Operaciones y Medio Ambiente frente a definir, verificar, organizar y garantizar los recursos necesarios para la atención de eventos disruptivos, entre ellas se encuentra la adquisición, inspección y mantenimiento de equipos y elementos de prevención de incendios, elementos de dotación para la brigada de emergencias, elementos para el control de derrames de sustancias, actividades de entrenamiento a la brigada de emergencias y a los colaboradores en general de la organización, entre otros.
- Actividades de PREparación: corresponden a las actividades de actualización de los documentos que den los lineamientos para atención de emergencias y contingencias, el entrenamiento de colaboradores y contratistas a través de ejercicios de escritorio y simulacros y la divulgación general de toda la información concerniente a prevención y mitigación de emergencias, éstas se amplían en el capítulo 9.
- Actividades de Mitigación: corresponden a las actividades que se realizan ante la ocurrencia inminente de un evento disruptivo, buscando reducir los impactos generados por dicho evento, estas actividades de manera principal están dirigidas por la matriz de decisión desarrollada más adelante en el numeral 7.3 en el presente documento y que incluyen los escenarios evaluados en la matriz de riesgos del numeral 5.2 que incluyen todas las locaciones de AES Colombia; así mismo, hacen parte de las actividades de Mitigación las actividades de Evacuación, búsqueda y rescate, combate de incendios y control de derrames, entre otras, las cuales se encuentran detalladas en los documentos referenciados en el numeral 7.4 más adelante.

- Actividades de Alerta: comprende las actividades generales de Seguridad Proactiva que impliquen advertencia general de posibles eventos de emergencia tales como Inducciones de seguridad para visitantes, reuniones mensuales de seguridad y divulgación de alertas de seguridad, los cuales se detallan en el Procedimiento de Seguridad Proactiva CO-SS-PR-004; así mismo, todos los esquemas de alerta establecidos en las locaciones de AES Colombia tales como alarmas de seguridad.

7.2 FLUJOGRAMA DE ACTUACIÓN EN CASO DE UN EVENTO DE EMERGENCIA Y/O CONTINGENCIA

Con el fin de establecer la forma de actuación durante la ocurrencia de un evento de Contingencia y/o Emergencia durante las operaciones generales de AES Colombia y su entorno, se diseñó un diagrama de flujo que define las actuaciones generales y su ubicación dentro de la Matriz de Decisión del Numeral 7.3 del presente documento, de manera concreta y en forma visual para dar una mejor comprensión, este diagrama de flujo se observa en la siguiente figura:

PLAN DE ATENCIÓN DE EMERGENCIAS, CONTINGENCIAS Y COMUNICACIONES PADECC - PSFV SAN FERNANDO

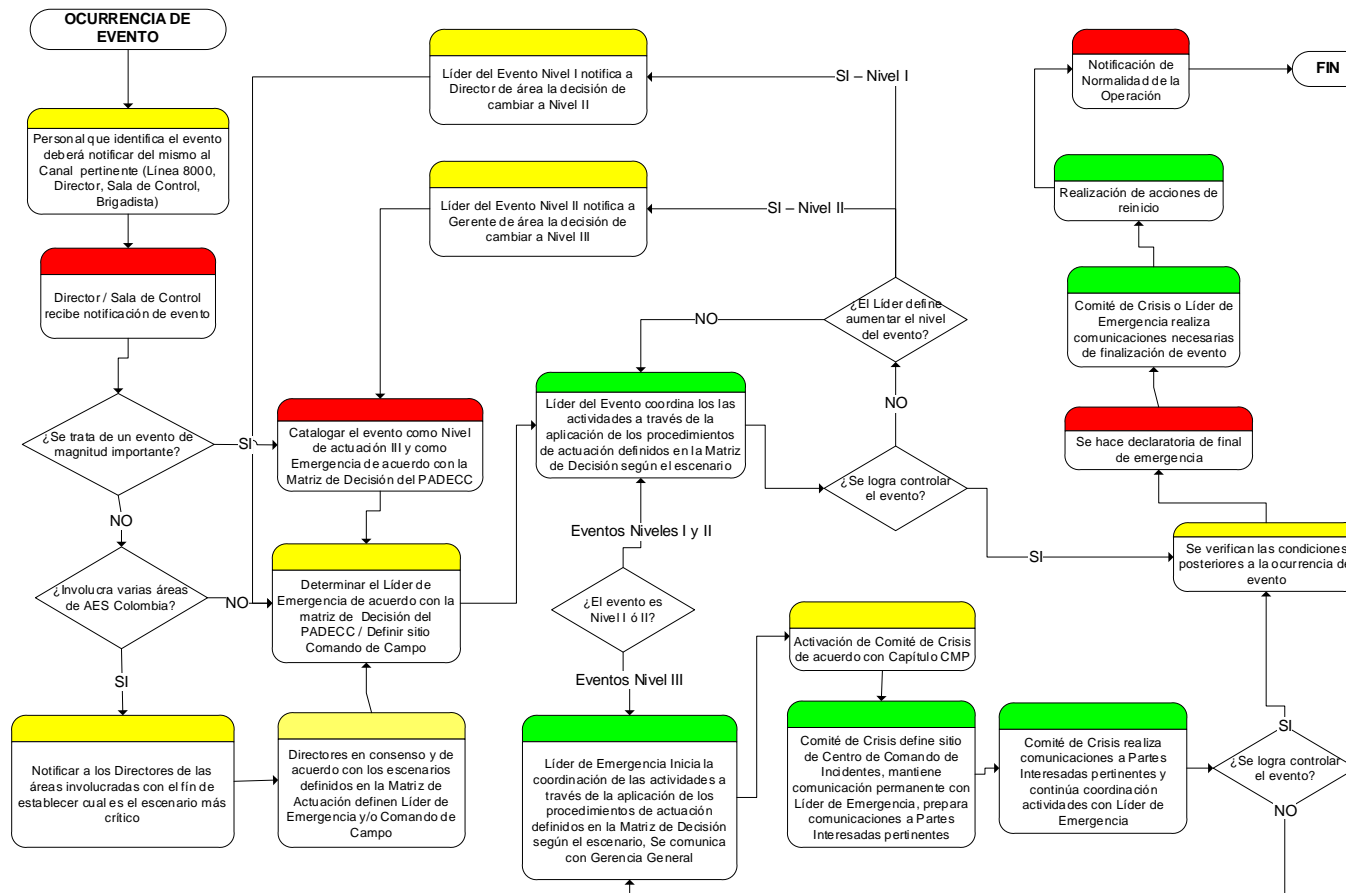


Figura 1. Flujograma para Atención de Eventos de Contingencias y/o Emergencias

7.3 MATRIZ DE DECISIÓN DE CONTINGENCIAS / EMERGENCIAS

La Matriz de Decisión de Emergencias, contempla los posibles escenarios de Contingencia y/o Emergencia definidos con los diferentes estudios de análisis de Riesgos elaborados por las Direcciones de Operación, Seguridad Industrial y Medio Ambiente de AES Colombia para el Parque Solar San Fernando y que se evaluaron en el numeral 5.2.

Debido al tamaño del documento, éste hace parte del documento CO-AN-DES-018 y se puede observar en el Anexo 1.

7.3.1 Dinámica de utilización de la Matriz de Decisión de eventos de Emergencia/Contingencia

Con el fin de dar mayor claridad para la utilización de la Matriz de Decisión de Eventos de Emergencia y Contingencia, se dará una explicación general de la dinámica para definir la actuación en cada uno de los diferentes casos.

La matriz fue diseñada de manera específica para el Plan de Atención y Mitigación de Emergencias, Contingencias y Comunicación de AES Colombia y obedece a las definiciones y resultados obtenidos de los estudios realizados en años anteriores por cada una de las direcciones en materia de Análisis, Prevención y Mitigación de Riesgos, de aquí en términos generales se puede observar la siguiente estructura:

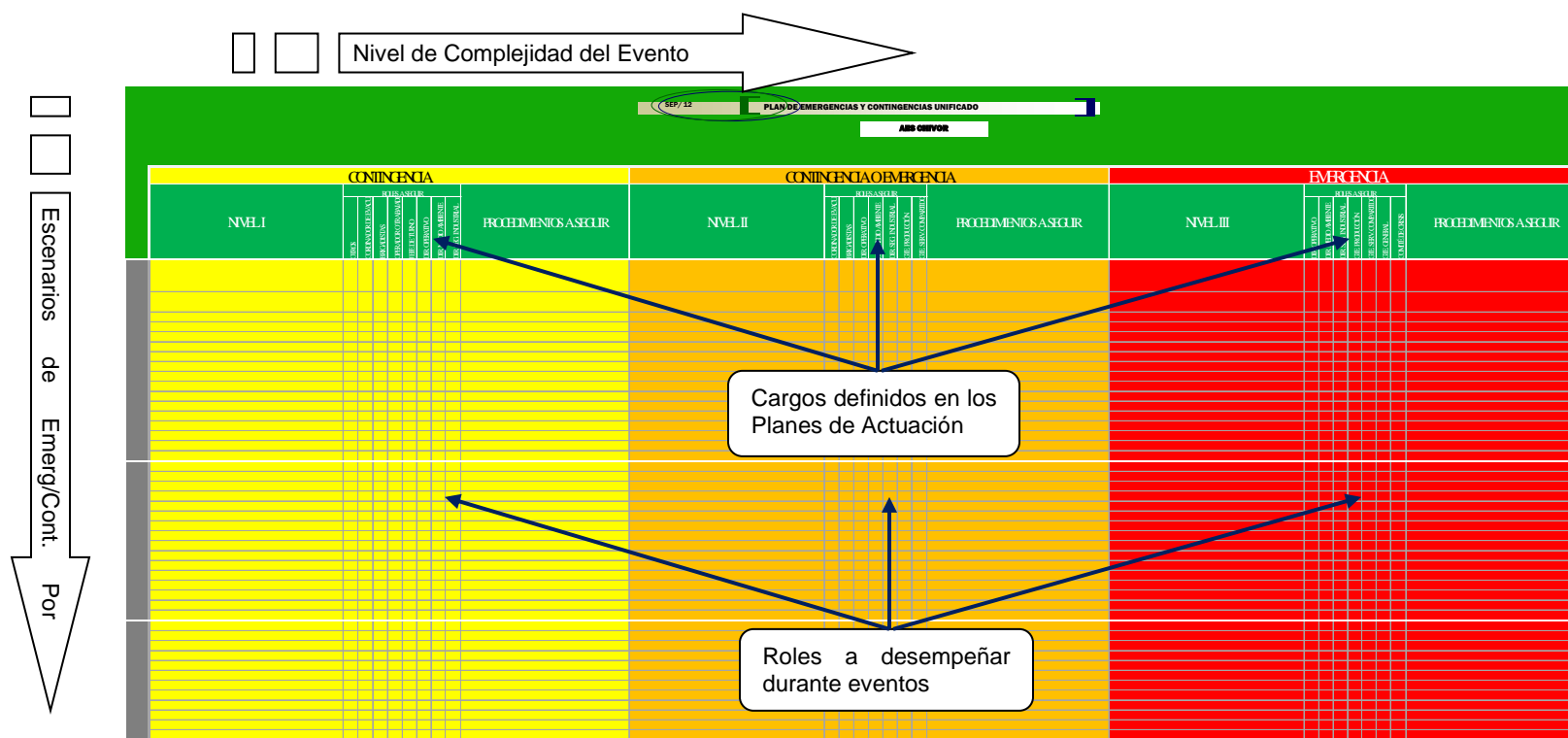


Figura 2. Esquema general de la Matriz de Decisión

PLAN DE ATENCIÓN DE EMERGENCIAS, CONTINGENCIAS Y COMUNICACIONES PADECC - PSFV SAN FERNANDO

En la matriz se pueden observar los Niveles de eventos definidos en el Capítulo 3 del documento CO-AN-DES-018 Plan de Atención de Emergencias y Contingencias de AES Colombia – PADECC, de acuerdo a la severidad de los mismos, los cuales están diferenciados por colores que van desde el amarillo hasta el rojo, el nivel de complejidad de los eventos aumenta de izquierda a derecha en la matriz.

Los eventos definidos como Contingencias se enmarcan en los eventos Nivel I (Color Amarillo), los definidos como emergencias en Nivel III (Color Rojo); pueden existir eventos Nivel II que inicialmente **se deben considerar como Contingencias** y su cambio a nivel de Emergencia dependerá de la decisión del Líder del Evento, de acuerdo con la matriz de Decisión y el desarrollo de las acciones de mitigación.

Los escenarios de Contingencias/Emergencias están listados por Nivel de Evento y por Dirección, de acuerdo con el resultado de los análisis que se observan en el Capítulo 5, Numeral 5.1 del presente documento, su severidad varía de acuerdo con el nivel.

Los cargos definidos de manera general de la intervención en cada uno de los eventos se encuentran en la parte superior de la Matriz en cada uno de los Niveles de los eventos y provienen de cada uno de los Procedimientos de Actuación enumerados en el numeral 7.4 del presente Plan.

Los roles por desempeñar en cada uno de los eventos planteados se encuentran con notación en letras, debajo de cada uno de los cargos y están definidos para cada evento, éstos provienen del Capítulo 6, Numeral 6.1 del presente documento.

Los procedimientos para seguir en cada uno de los escenarios se encuentran en las casillas hacia la derecha en cada uno de los escenarios propuestos y definidos por niveles de actuación.

Para la decisión de Liderazgo en cada uno de los escenarios que se presente durante la ocurrencia de un evento de Contingencia o Emergencia, se deberá ubicar el escenario dentro de la matriz de decisiones, allí, se ubica el Rol en donde es muy importante el Rol de Líder (notado con la letra “L”), ya que éste cargo será el líder de la mitigación de dicho evento y será quien tendrá la responsabilidad de dirigir todas las acciones tendientes a controlar o mitigar el evento que ocurra, así mismo, será éste quien determine si el nivel del evento sube o baja de categoría, así como de definir el momento de declaratoria de finalización, de acuerdo con lo estipulado en el numeral 7.8, más abajo en el presente documento.

7.4 PROCEDIMIENTOS GENERALES DE ACTUACIÓN POR ÁREAS

Dentro de este Capítulo, se encontrará una relación de Documentos en los que se encuentran los Procedimientos Generales de Actuación por cada una de las direcciones.

7.4.1 PROCEDIMIENTOS DE LA DIRECCIÓN DE OPERACIONES

Los Documentos Generales de la Dirección de Operaciones son:

- Consignas Operativas y de Falla de Parque Solar San Fernando

PLAN DE ATENCIÓN DE EMERGENCIAS, CONTINGENCIAS Y COMUNICACIONES PADECC - PSFV SAN FERNANDO

- Procedimiento de Operación y Mantenimiento Parque Solar San Fernando
- Procedimiento Operativo Normalizado Incendio Power Station San Fernando (Anexo 2)
- Procedimiento Operativo Normalizado Incendio Combiner/Caja Agrupadora San Fernando¹ (Anexo 3)

Adicionalmente dentro de las actividades de PREvención mencionadas en el numeral 7.1, desde la Operación se tienen las siguientes:

- Rutinas de termografía aérea y en terreno para detección temprana de puntos calientes que puedan generar un evento de incendio, con la consecuente resolución a partir de procedimientos de mantenimiento.
- Monitoreo permanente de variables en el proceso de generación, acompañadas de recorridos permanentes en terreno para evaluación de parámetros anormales o detección temprana de fallas de manera visual.

7.4.2 PROCEDIMIENTOS DE LA DIRECCIÓN DE MEDIO AMBIENTE

DOCUMENTOS DIRECCIÓN AMBIENTAL - PADEC	OBSERVACIONES
Plan de Manejo Ambiental AES COLOMBIA	
GSC-DMA-2004-PON-Notificación de Emergencias.	
Procedimiento de Derrames de sustancias químicas	Documento susceptible a cambio de codificación constante. Por consiguiente, se opta referenciarlo sin código específico.
Procedimiento de Manejo de Productos Químicos	Documento susceptible a cambio de codificación constante. Por consiguiente, se opta referenciarlo sin código específico.
Instructivo de Transporte de Productos Químicos	Documento susceptible a cambio de codificación constante. Por consiguiente, se opta referenciarlo sin código específico.
Instructivo de Almacenamiento y Manipulación de Productos Químicos	Documento susceptible a cambio de codificación constante. Por consiguiente, se opta referenciarlo sin código específico.

En cuanto a actividades de PREvención desde Medio Ambiente se cuenta con lo siguiente:

- Rutinas permanentes de rocería para mantenimiento de la capa vegetal en niveles bajos a fin de evitar propagación de incendios en áreas circundantes y bajo paneles solares, se hace énfasis en áreas cercanas a Power stations, combiners y cajas agrupadoras, estas rutinas son permanentes debido a la restricción de aplicación de controles químicos por los estándares propios de CENIT en la Estación San Fernando.

7.4.3 PROCEDIMIENTOS DE LA DIRECCIÓN DE SEGURIDAD INDUSTRIAL

¹ Los Procedimientos Operativos Normalizados son documentos de la Dirección de Seguridad Industrial, sin embargo, en el Parque Solar San Fernando son ejecutados por el Personal de Operación y Mantenimiento

PLAN DE ATENCIÓN DE EMERGENCIAS, CONTINGENCIAS Y COMUNICACIONES PADECC - PSFV SAN FERNANDO

- CO-SS-PR-005 Procedimiento del Sistema de Gestión de Seguridad y Salud en el Trabajo
- CO-SS-PR-007 - Procedimiento de Gestión de Seguridad Industrial para Contratistas
- CO-SS-PR-004 – Procedimiento de Seguridad proactiva
- CO-SS-IN-008 - Instructivo para los procesos prioritarios del transporte asistencial básico
- CO-SS-PR-023 – Plan de Contingencia IRAG

La ubicación de los documentos anteriormente enumerados es la siguiente:

<https://aescloud.sharepoint.com/sites/CDCol/Seguridad%20Industrial%20Documentos/Forms/AllItems.aspx>

Las actividades de PREvención desde Seguridad Industrial son las siguientes:

- Inspección y revisión periódica de los satélites ubicados a lo largo del parque solar.
- Inspecciones de seguridad periódicas para identificación de condiciones de riesgos que puedan generarse dentro del Parque solar.

7.5 CONTRATISTAS DE AES COLOMBIA

Todos los contratistas y los subcontratistas de AES Colombia son una extensión del personal AES y un talento humano importante necesario para completar los programas de trabajo y operación de AES Colombia, por lo tanto, la compañía tiene la obligación moral, y en algunas jurisdicciones un requisito legal, para tomar las medidas necesarias para evitar incidentes con contratistas, incluyendo la posibilidad de generación de eventos disruptivos que ocasionen contingencias o emergencias.

Bajo este principio y los lineamientos generales para la prevención, respuesta y comunicación de emergencias de AES, todos los contratistas y subcontratistas deben acogerse a dichos preceptos, articulados en los Procedimientos CO-SS-PR-007 Procedimiento de gestión de seguridad para contratistas y CO-SS-PR-004 Procedimiento de seguridad proactiva, con énfasis en los siguientes puntos:

- Previo al proceso de contratación, los Administradores de contrato de AES Colombia deben realizar una Evaluación Preliminar de Riesgos (Formato CO-SS-PR-007-F6), dicho formato, además de los requerimientos generales que en materia de Seguridad Industrial y Medio Ambiente debe cumplir el oferente y posible contratista, consigna también los requerimientos que para atención y prevención de emergencias deben tenerse en cuenta para la ejecución del contrato; este documento debe ser entregado como parte de las especificaciones técnicas de contratación.
- Antes de iniciar el trabajo adjudicado, dentro de la revisión que se realiza de manera conjunta entre Administrador de Contrato y Contratista, de la evaluación preliminar de riesgos del punto anterior, se evaluarán las necesidades específicas frente a prevención y atención de emergencias, se indican entre otras necesidades:
 - La realización de la Inducción de Seguridad Industrial, incluyendo los temas referentes a Prevención y Atención de Emergencias (Numeral 6.1 del Procedimiento de seguridad proactiva)

PLAN DE ATENCIÓN DE EMERGENCIAS, CONTINGENCIAS Y COMUNICACIONES PADECC - PSFV SAN FERNANDO

- Requerimiento de Personal Médico o Paramédico.
- Requerimiento de Personal de Seguridad Industrial.
- Requerimiento de vehículo o vehículo acondicionado para traslado de pacientes.
- Así mismo, el Contratista deberá entregar a la Dirección de Seguridad Industrial, para aprobación, el Plan de Atención de Emergencias específico para el trabajo a desarrollar, el cual, de acuerdo con los preceptos de respuesta a emergencias tanto de personas como de medio ambiente de AES y conforme a este plan, deberá contemplar como mínimo los elementos contemplados en el documento CO-EHS-IN-002 Instructivo integrado de Planes de Emergencia; el documento entregado será revisado por la Dirección de Seguridad Industrial, la cual hará observaciones o aprobará el documento entregado por el Contratista, sin este documento no se podrán iniciar los trabajos contratados.
- El contratista deberá asegurarse que el plan de atención de emergencias específico y aprobado para el contrato, sea divulgado y entendido por todos sus colaboradores, el Contratista deberá conservar registros que demuestren esta divulgación que podrán ser requeridos en cualquier momento; de la misma forma, todos los colaboradores del Contratista deben haber recibido la Inducción de seguridad industrial y aprobado dicha inducción, la cual contiene los lineamientos específicos de prevención y atención de emergencias y contingencias dentro de las locaciones de AES Colombia (Numeral 6.1 del Procedimiento de seguridad proactiva).
- De acuerdo con lo estipulado en el documento CO-EHS-IN-002 Instructivo integrado de Planes de Emergencia, se deberán planear simulacros del Plan a manera de entrenamiento para todos los colaboradores.
- Tanto el documento del Plan de Emergencias como los registros de divulgación y/o simulacro podrán ser solicitados por la Dirección de Seguridad Industrial, Administrador de Contrato o Auditores internos o Externos o durante la ejecución de Caminatas de Seguridad realizadas por Líderes de AES Colombia.

7.6 INFORMACIÓN SOBRE EVENTOS DISRUPTIVOS A OTRAS LOCACIONES O PROYECTOS

El Líder de Emergencia deberá utilizar los medios de comunicación habilitados en el presente PADECC para informar a los líderes de proyectos cercanos y de otras locaciones de AES Colombia sobre la ocurrencia de eventos disruptivos, siempre y cuando éstos no sean Emergencias Nivel 3, ya que, en estas instancias, la responsabilidad de la información del evento recae sobre el Comité de Crisis, de acuerdo con lo estipulado en el Capítulo de CMP de la Estrategia de Resiliencia de AES Colombia.

La información que hará el Líder de Emergencia a los líderes de otras locaciones deberá incluir como mínimo lo siguiente:

- Información general sobre el evento disruptivo
- Información general sobre las acciones realizadas durante el evento
- Solicitud especial de apoyo adicional, si éste se requiere, para la minimización de las consecuencias del evento.

Este reporte de información se hará en la medida que el manejo del evento por parte del Líder de Emergencia se lo permita, la realización de dicho reporte no es mandatoria, así

mismo, si el Líder de Emergencia lo considera pertinente, podrá delegar a quien considere, el reporte del evento a los Líderes de las diferentes locaciones y a las Oficinas en Bogotá.

7.7 CONVOCATORIA Y UBICACIÓN DEL COMITÉ DE CRISIS

La convocatoria para el Comité de Crisis se realizará para eventos Nivel III de acuerdo con el flujograma de actuación en caso de un evento de emergencia y/o contingencia del numeral 7.2 del documento CO-AN-DES-018 Plan de Atención de Emergencias y Contingencias de AES Colombia – PADECC y a lo estipulado en los Numerales 1 y 2 del Capítulo CMP de la Estrategia de Resiliencia de AES Colombia.

7.8 DECLARATORIAS DE INICIO Y FINALIZACIÓN DE EMERGENCIAS

Las declaratorias de inicio y finalización de contingencias/emergencias dependen del nivel de éstas, definido en el numeral 7.8 del documento CO-AN-DES-018 Plan de Atención de Emergencias y Contingencias de AES Colombia – PADECC y se definirán de la siguiente manera:

- Niveles III: las declaratorias serán realizadas por el comité de crisis de acuerdo con los parámetros definidos en las comunicaciones de los módulos de Planeación de Continuidad de Negocio (BCP) y Manejo de Crisis.
- Nivel II: las declaratorias serán realizadas por el Líder de Contingencia/Emergencia de acuerdo con los parámetros definidos en las comunicaciones de los módulos de Planeación de Continuidad de Negocio (BCP) y Manejo de Crisis.
- Nivel I: las declaratorias serán realizadas por el Líder de Contingencia/Emergencia según se establece en la matriz de decisiones y hasta el nivel que éste lo considere pertinente.

8 RECURSOS DISPONIBLES

En este capítulo, se revisan los diferentes recursos con que cuenta el Parque Solar San Fernando interna y externamente para enfrentar una emergencia y/o contingencia y el estado actual de los mismos.

8.1 DIRECCIÓN DE OPERACIONES

El área de Operaciones de AES Colombia cuenta con los siguientes recursos generales para el control y mitigación de posibles eventos de disrupción, para mayor referencia se deberán consultar los documentos de Procedimientos Generales de operación de la Central:

- Sistema de control general de operación de la Central SCADA con enclaves para operación remota
- Personal de Operación altamente entrenado y calificado para la operación general de la planta.

8.2 DIRECCIÓN DE MEDIO AMBIENTE

El área de Medio Ambiente cuenta con un kit universal para control de derrames de 32 gal, ubicado en el container de almacenamiento de la central.

8.3 DIRECCIÓN DE SEGURIDAD INDUSTRIAL

8.3.1 Médico permanente

Se cuenta con la atención permanente de un médico especialista en Salud Ocupacional con su respectiva Licencia de prestación de servicios de salud ocupacional, aunque su base de operación es Casa de Máquinas, el alcance de su soporte es a toda la organización incluida el Parque Solar San Fernando, utilizando los medios de comunicación y tecnológicos de los cuales dispone AES Colombia, así mismo, es el encargado de coordinar todas las actividades y campañas de atención y prevención de salud de la compañía.

8.3.2 Sistemas manuales de extinción

Todas las áreas y sedes de AES Colombia se encuentran protegidas con sistemas manuales de extinción, los cuales son ubicados de acuerdo con los parámetros generales de la NFPA 10 – Norma para sistemas manuales de extinción, estos dependen de la Dirección de Seguridad Industrial, la cual cuenta con un protocolo de verificación general de su estado, así como un inventario de ubicación general de estos dispositivos.

Para julio de 2022, en el Parque Solar San Fernando, se cuenta con 24 extintores de diferentes tipos según la siguiente tabla:

TIPO DE EXTINTOR	CAPACIDAD (LBS)	NO.	UBICACIÓN
CO2	100	1	TRANS Nº 1
CO2	20	2	TRANS Nº 1
CO2	20	3	CENTRO SECCIONAL
CO2	20	4	CENTRO DE CONTROL
CO2	15	5	CENTRO SECCIONAL
CO2	10	6	CENTRO SECCIONAL
CO2	10	7	CENTRO SECCIONAL
BC	150	8	PATIO TRANS Nº 2
CO2	10	9	BODEGA
BC	150	10	INVERSOR 13
BC	150	11	INVERSOR 14
BC	150	12	INVERSOR 12
BC	150	13	INVERSOR 15
BC	150	14	INVERSOR 11
BC	150	15	INVERSOR 10
BC	150	16	INVERSOR 7
BC	150	17	INVERSOR 9

PLAN DE ATENCIÓN DE EMERGENCIAS, CONTINGENCIAS Y COMUNICACIONES PADECC - PSFV SAN FERNANDO

BC	150	18	INVERSOR 5
BC	150	19	INVERSOR 1
BC	150	20	INVERSOR 3
BC	150	21	INVERSOR 2
BC	150	22	INVERSOR 4
BC	150	23	INVERSOR 8
BC	150	24	INVERSOR 6

Tabla 7. Relación Extintores Parque Solar San Fernando

Se realiza revisión trimestral y la información es consignada en registros que permiten el seguimiento general e historial, los estudios realizados se pueden ubicar en el área de Seguridad Industrial.

8.3.3 Sistemas automáticos de extinción

Se están instalando sistemas de cápsulas de autoextinción de incendios dentro de las combiners y cajas agrupadoras que garantizan la extinción de un posible conato de manera temprana y sin intervención de personas, este proyecto se está llevando a cabo con prelación de las cajas y combiners asociadas al lindero colindante con la Estación San Fernando de CENIT.

8.3.4 OTROS RECURSOS DISPONIBLES EN PARQUE SOLAR SAN FERNANDO

Parque Solar San Fernando cuenta con sistemas automáticos de detección de incendio, alarma y perifoneo ubicados en el container de control y el centro de seccionamiento que son supervisados en sitio a través del sistema SCADA del parque.

Así mismo, se cuenta con un botiquín y una camilla ubicados en la caseta de vigilancia, de la misma forma, siempre hay disponibles por lo menos dos vehículos tipo Pick up para el transporte de personas y/o materiales en caso de eventos de disrupción.

8.4 SEGURIDAD FÍSICA

Está estipulado que el Contratista de Vigilancia vigente para AES Colombia, garantizará la seguridad de personas e instalaciones aún en eventos en los cuales se encuentren paradas las operaciones de cualquiera de las locaciones operativas o de las oficinas y que se realizarán las gestiones necesarias para colaborar durante las labores de control y mitigación de la emergencia; el cuerpo de vigilancia deberá estar atento y a disposición de las indicaciones del Líder de Emergencia, sin embargo es importante mencionar que la coordinación de estas actividades también hace parte de las responsabilidades de Cargo que tiene el Director de Seguridad Física de AES Colombia como encargado de todas las funciones de Seguridad Física de la Compañía, cualquier acción en este sentido será coordinada entre el Líder de Emergencia y el Director de Seguridad Física o quien haga sus veces.

8.4.1 RADIOS DE COMUNICACIÓN

PLAN DE ATENCIÓN DE EMERGENCIAS, CONTINGENCIAS Y COMUNICACIONES PADECC - PSFV SAN FERNANDO

AES Colombia cuenta con una red de radios 6 radios portátiles VHF FM banda de 2 metros que pueden ser utilizados durante eventos de contingencia y/o emergencia, esto facilita la comunicación general en el Parque Solar San Fernando.

8.4.2 LISTADO DE TELÉFONOS IMPORTANTES

Para efectos de comunicación durante eventos de emergencia, se cuenta con garantía de comunicación vía IP de acuerdo con lo establecido en el capítulo de DRP de la Estrategia de Resiliencia de AES Colombia, a través de este medio la comunicación se puede realizar a diferentes áreas y/o entidades, los números son los siguientes:

8.4.2.1 Comunicación Interna

LÍNEA ÚNICA DE EMERGENCIAS AES → 8000

Cuarto de Control San Fernando → 5661

Sala de Control Casa de Máquinas → 5640

Cuarto de Control Castilla → 5445

Consultorio Médico Casa de Máquinas → 5614

Consultorio Médico Santa María → 5710

Seguridad Física → 5622 / 5623

Seguridad Industrial → 5531 / 5568 / 5579 / 5630

Medio Ambiente → 5647 / 5602

8.4.2.2 Comunicación Externa

GAULA	#165
Policía de Carreteras	#767
Hospital Castilla La Nueva Primer Nivel	(8) 6750293 – 3203101471
Ambulancia Castilla La Nueva	350 3265907. Avantel: 1952*27
Estación Policía Castilla La Nueva	(8) 6750053 - 3143689308-3102233243 – 3044770820
Bomberos Voluntarios Castilla La Nueva	119 - (8) 6750082 – 3202939336 - 3505840479 AVANTEL: 705*173
Defensa Civil Castilla La Nueva	313 8661667 - 3134564684 3187150161 – 3133312508
Hospital Local Guamal Primer Nivel	(8) 6755038
Estación Policía Guamal	(8) 6755870 - 314 5161889

Tabla 8. Listado de Teléfonos de Emergencia

8.5 COMUNICACIONES DE EMERGENCIA

8.5.1 DISPOSITIVOS

De acuerdo con la confiabilidad de la red de comunicaciones de AES Colombia, la jerarquía de canales preferentes de comunicación será la siguiente:

1. Red de comunicación vía IP de la compañía
2. Teléfonos celulares
3. Radios de comunicación

8.5.2 DINÁMICA DE COMUNICACIÓN

Para efectos de la dinámica de comunicación de información referente a este Plan y las acciones de mitigación de eventos disruptivos, se acoge lo estipulado en el Capítulo de Comunicación en Crisis de AES Colombia, en donde se encuentran consignados todos los lineamientos de comunicación, incluyendo entre otras:

- Roles y responsabilidades de comunicación (Numeral 3)
- Líderes de comunicación de acuerdo con los grupos de interés (Numeral 3.3.3), esto incluye la notificación hacia responsables en la IBU, medios de comunicación y la comunidad.
- Canales de comunicación internos y externos
- Libretos de comunicación
- Herramientas estratégicas de comunicación corporativa

8.6 CONVENIOS DE AYUDA CON EXTERNOS

Tomando como base lo estipulado en el Decreto 1072 de 2015 del Ministerio de Trabajo, AES Colombia ha conformado comités de ayuda mutua con todos los contratistas permanentes, tratándose de un grupo de ayuda mutua para actuar en caso de emergencias que sobrepasen la capacidad de atención de emergencias de cada uno de los constituyentes de este comité, estos comités están suscritos de manera formal a través de documentos firmados por los representantes de cada contratista y por el Director de Seguridad Industrial de AES Colombia, el convenio vigente se puede observar en el anexo 4.

Los soportes físicos de los acuerdos de Comité de ayuda mutua están disponibles en la oficina de Seguridad Industrial en Casa de Máquinas.

Es importante mencionar que, por la connotación del Parque Solar San Fernando de estar dentro de las instalaciones de la Estación San Fernando de Cenit, no se ha contemplado la vinculación de ayuda mutua al Cuerpo de Bomberos Voluntarios de Castilla La Nueva, ya que para este tipo de casos, la ayuda se coordinará directamente con Cenit bajo los procedimientos que estipulen para tal fin.

9 PLAN DE MEJORAMIENTO

9.1 CAPACITACIÓN

La Dirección de Seguridad Industrial programará una capacitación anual con sesiones de actualización particulares para garantizar que, tanto colaboradores como contratistas cuenten con el conocimiento y las habilidades necesarias para el manejo y mitigación de eventos disruptivos que generen contingencias y/o emergencias.

Se programarán sesiones particulares de refuerzo para los siguientes roles:

- Comité de Crisis
- Líderes de Emergencia

PLAN DE ATENCIÓN DE EMERGENCIAS, CONTINGENCIAS Y COMUNICACIONES PADECC - PSFV SAN FERNANDO

Esto debido a las responsabilidades de estos roles frente a las acciones de mitigación y control de eventos disruptivos.

Cada capacitación deberá tener una evaluación que permita visualizar la adquisición del conocimiento de los lineamientos de este Plan, los cuales serán verificados en la realización de los simulacros del numeral 9.3

9.2 ACCIONES DE MEJORAMIENTO

Los diferentes planes de mejoramiento al presente Plan se deberán ir haciendo conforme se identifiquen brechas a cubrir, por lo menos se deberá hacer un ajuste anual al mismo, reevaluando las diferentes condiciones y ajustando, complementando o diseñando los procedimientos y análisis que amerite cada caso en particular por parte de cada una de las Direcciones de AES Colombia.

9.3 SIMULACROS

De igual forma, con el fin de verificar que el personal conoce la manera de actuar durante posibles eventos de emergencia, la Dirección de Seguridad Industrial, en conjunto con las demás áreas de la empresa, realizará simulacros totales o parciales de manera concertada, con el fin de identificar las brechas que se presenten para mejorar los procesos de control y mitigación de emergencias, enmarcados dentro de los esquemas de mejoramiento continuo, dichos simulacros deberán realizarse como mínimo una vez al año y deberán tomar como escenario potencial, los de mayor amenaza establecidos en el Numeral 5.1 del presente documento.

Los tipos de ejercicios a realizarse, así como las dinámicas de logística y preparación para los simulacros están definidos y parametrizados en el numeral 9.3 del documento CO-AN-DES-018 Plan de Atención de Emergencias y Contingencias de AES Colombia – PADECC.

9.4 AUDITORÍA DEL PLAN

La Dirección de Seguridad Industrial programará auditorías a este plan de acuerdo con el cronograma de auditorías internas y externas que defina AES Corp., para evaluar el cumplimiento de los lineamientos establecidos en el Estándar AES-STD-BRS03 Plan de respuesta y comunicación de emergencias, con base en el protocolo de auditoría establecido por AES CORP.

Con base en los resultados obtenidos en el proceso de auditoría, se elaborará el respectivo plan de acción, para mitigar los hallazgos identificados. Este plan de acción deberá cumplirse en su totalidad y su evaluación se llevará a cabo una vez cumplidos los plazos fijados en el plan.

Cada vez que se realice una auditoría al sistema, se evaluará en primera instancia el cumplimiento al plan de acción establecido por la última auditoría.

9.5 ACTUALIZACIÓN DEL PLAN

La Dirección de Seguridad Industrial de AES Colombia, es responsable de mantenimiento, actualización y divulgación del presente Plan, sin embargo, también es compromiso y responsabilidad de cada líder de equipo, implementar eficazmente los elementos establecidos, dentro de sus respectivas áreas, solicitando el apoyo respectivo a la Dirección de Seguridad Industrial.

El presente Plan de Atención de Emergencias, Contingencias y Comunicación y sus anexos serán revisados de manera anual, con el fin de realizar las actualizaciones pertinentes, así mismo, también deberá ser revisado y actualizado cuando haya cambios importantes en las locaciones o sus procesos, así como por el surgimiento de hallazgos provenientes de los simulacros y las auditorías de los numerales 9.3 y 9.4.

TABLA DE CONTROL DE CAMBIOS

VERSIÓN	FECHA	RESPONSABLE	RESUMEN DEL CAMBIO
0	26/11/2021	Leonardo González	Versión Inicial del documento.
1	11/11/2022	Leonardo González	Ajustes generales al documento enviados por revisión general anual del año 2022.
2	31/01/2023	Leonardo González	Ajustes generales y actualización matriz de riesgos, proyecto de autoextinción.